



notiziario



sommario

Speciale - Saluti e ringraziamenti
del Direttore Marco Degli Angeli P. 2

Le Prestazioni Sanitarie garantite
dal Fondo Sanedil P. 5

RLST Rappresentanti dei Lavoratori per la
Sicurezza Territoriale nel Comparto EDILE P. 6

Servizio Congruità di Cantiere P. 7

Verifica Sicurezza Cantieri
Servizio Tecnico CPT P. 7

Lo staff ed i contatti del Centro Edile
(Cassa Edile Cedaiier e Scuola) P. 8

Saluti e ringraziamenti del Direttore Marco Degli Angeli

Sembrano passati pochi anni da quando, il 17 luglio 1995, è iniziata l'avventura della Cassa Edile Artigiana Interprovinciale in Emilia-Romagna - CEDAIER, in quella prima fase denominata semplicemente CEDAER - Cassa Edile Artigiana Emilia Romagna. L'obiettivo che ci si era posti era quello di fondare una cassa edile per tutto il sistema regionale edile dell'artigianato e della piccola e media impresa. In Regione erano già presenti 16 Casse Edili e ben 3 nelle sole due Province di Forlì-Cesena e di Rimini. Si partì con i territori di Cesena, Forlì, Parma, Piacenza e Rimini e tutto ebbe inizio con un PC appoggiato sulla sua scatola di imballaggio e con una sedia, in Via San Felice 13 a Bologna ed quel giorno caldo di ferragosto del 1995, ero io seduto su quella sedia ad inserire i dati delle prime imprese che aderirono a questa sfida.

I primi anni furono difficili ed ogni giorno poteva essere l'ultimo di questa entusiasmante avventura ma, piano piano, un passo alla volta, riuscimmo a sopravvivere anche se dovemmo modificare il tiro perché il progetto regionale non appariva, per svariati motivi, possibile. Si decise così, di puntare su un progetto che riguardava la bassa Romagna ovvero le Province di Forlì - Cesena e Rimini mantenendo una piccola fetta di Imprese della Provincia di Piacenza.

Molte delle Imprese che per prime aderirono coraggiosamente a questa iniziativa sono ancora presenti tra noi, hanno resistito alle crisi che si sono succedute e sono state il nostro stimolo a continuare sempre per dare loro il meglio.

I dipendenti che negli anni ci hanno seguito hanno oramai superato il numero complessivo di 100.000 unità ed a tutti abbiamo cercato di fornire sempre un servizio migliore possibile e sempre con la cortesia che meritavano.

Se oggi la nostra cassa Edile Cedaiier è la prima in regione (si allegano i dati storici), per il sesto anno consecutivo, è evidente come gran parte del merito spetti alle imprese ed ai dipendenti che ci hanno sempre dato fiducia e per questo li ringrazio, con infinita riconoscenza.

Voglio ringraziare anche le Associazioni Artigiane di Forlì-Cesena e Rimini che sempre hanno dato il loro sostegno a questa iniziativa ed aggiungo tutti gli Uffici Paghe delle Associazioni con i quali abbiamo sempre avuto un confronto schietto e volto

a trovare una soluzione ai problemi che si presentavano.

Ringrazio tutti i Consulenti del Lavoro che hanno scelto il nostro Ente ed i loro uffici paghe senza i quali non avremmo mai potuto raggiungere gli obiettivi numerici che vi presento nelle schede a seguire. Da questo punto di vista è risultato fondamentale l'ottimo rapporto con gli Ordini dei Consulenti del Lavoro di Forlì-Cesena e di Rimini con cui abbiamo sempre collaborato e che ricordo sono sempre stati presenti nella nostra Assemblea dei Soci con un rappresentante (caso più unico che raro).

Ringrazio anche tutti gli Ordini Professionali degli Architetti, degli Ingegneri, dei Geometri, dei Periti Industriali, tutti i docenti, tutte le Scuole Superiori e l'Università di Bologna di Ingegneria e Architettura che nella crescita della nostra Scuola Edile Artigiana della Romagna hanno avuto il grande merito di accordare fiducia ai progetti che prospettavo loro. Questo rapporto è stato per me, un fattore importante di crescita professionale.

A proposito della Scuola, anch'essa è prima, in Regione, per numero di attestati emessi, passando dai 1.800 del 2012-2013 agli oltre 6.000 di quest'anno.

Mi scuso se ho tralasciato qualcuno ma trent'anni sono un lungo percorso.

Concludo con il ringraziamento ai dipendenti di Cassa e Scuola che personalmente ho scelto, uno per uno. Sono stato ripagato col lavoro che hanno svolto, con la serietà con cui hanno operato e con l'attaccamento ai valori ed ai principi dei nostri due enti bilaterali. Lo hanno fatto ben oltre le mie aspettative e forse anche oltre i miei meriti.

Questa è la vera ricchezza che lascio per il futuro, **queste sono le risorse umane su cui tutti gli amministratori, le imprese, i lavoratori, gli uffici paghe ed i vari partners, potranno sempre contare.**

Le nostre risorse, giovani e brillanti, continueranno ad operare come hanno sempre fatto, cosa riconosciuta da tutti, ovvero con professionalità e cortesia **perché sono loro il futuro** della Cedaiier e della Scuola e nulla potrà cambiare.

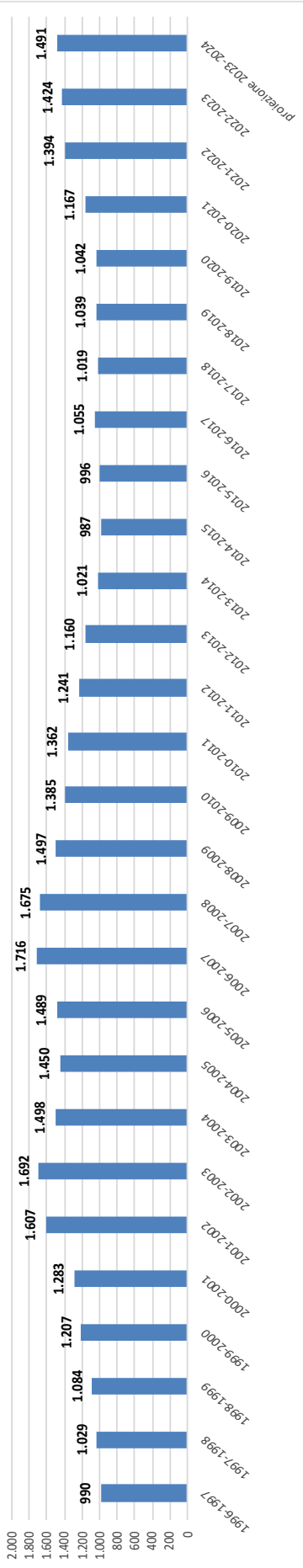
Auguro, a tutti Voi, un luminoso futuro perché, se così sarà, una piccola parte di luce risplenderà anche su di me.

Il Direttore *Marco Degli Angeli*

Imprese con almeno un versamento dal 1995-1996 ai primi nove mesi 2023-2024

1995-1996	1996-1997	1997-1998	1998-1999	1999-2000	2000-2001	2001-2002	2002-2003	2003-2004	2004-2005	2005-2006	2006-2007	2007-2008	2008-2009	2009-2010	2010-2011	2011-2012	2012-2013	2013-2014	2014-2015	2015-2016	2016-2017	2017-2018	2018-2019	2019-2020	2020-2021	2021-2022	2022-2023	proiezione e 2023-2024
898	990	1.029	1.084	1.207	1.283	1.607	1.692	1.498	1.450	1.489	1.716	1.675	1.497	1.385	1.362	1.241	1.160	1.021	987	996	1.055	1.019	1.039	1.042	1.167	1.394	1.424	1.491

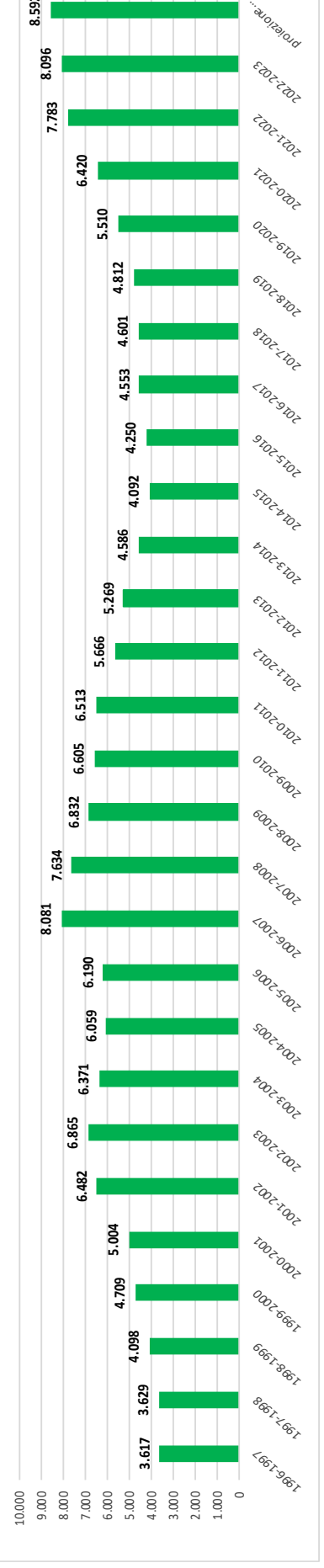
Grafico 1 - Imprese attive con almeno un versamento dal 1995-1996 ai primi 9 mesi del 2023-2024



Dipendenti con almeno un versamento dal 1995-1996 ai primi nove mesi 2023-2024

1995-1996	1996-1997	1997-1998	1998-1999	1999-2000	2000-2001	2001-2002	2002-2003	2003-2004	2004-2005	2005-2006	2006-2007	2007-2008	2008-2009	2009-2010	2010-2011	2011-2012	2012-2013	2013-2014	2014-2015	2015-2016	2016-2017	2017-2018	2018-2019	2019-2020	2020-2021	2021-2022	2022-2023	proiezione e 2023-2024
3.242	3.617	3.629	4.098	4.709	5.004	6.482	6.865	6.371	6.059	6.190	8.081	7.634	6.832	6.605	6.513	5.666	5.269	4.586	4.092	4.250	4.553	4.601	4.812	5.510	6.420	7.783	8.096	8.592

Grafico 2 - Dipendenti con almeno un versamento dal 1995 - 1996 ai primi 9 mesi del 2023-2024

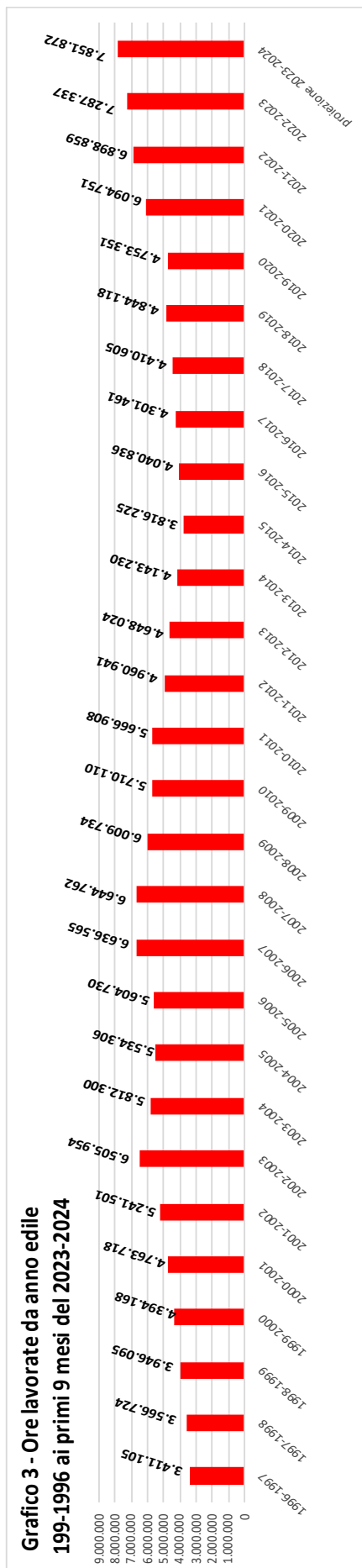


Focus - Il settore costruzioni in Romagna

Ore lavorate dal 1995-1996 ai primi nove mesi del 2023-2024

1995-1996	1996-1997	1997-1998	1998-1999	1999-2000	2000-2001	2001-2002	2002-2003	2003-2004	2004-2005	2005-2006	2006-2007	2007-2008	2008-2009	2009-2010	2010-2011	2011-2012	2012-2013	2013-2014	2014-2015	2015-2016	2016-2017	2017-2018	2018-2019	2019-2020	2020-2021	2021-2022	2022-2023	proiezione e 2023-2024
3.003.083	3.411.105	3.566.724	3.946.095	4.394.168	4.763.718	5.241.501	5.505.954	5.812.300	5.534.306	5.604.730	6.636.565	6.644.762	6.009.734	5.710.110	5.666.908	4.960.941	4.646.024	4.143.230	3.816.225	4.040.836	4.301.461	4.410.605	4.844.118	4.753.351	6.094.751	6.898.859	7.287.337	7.851.872

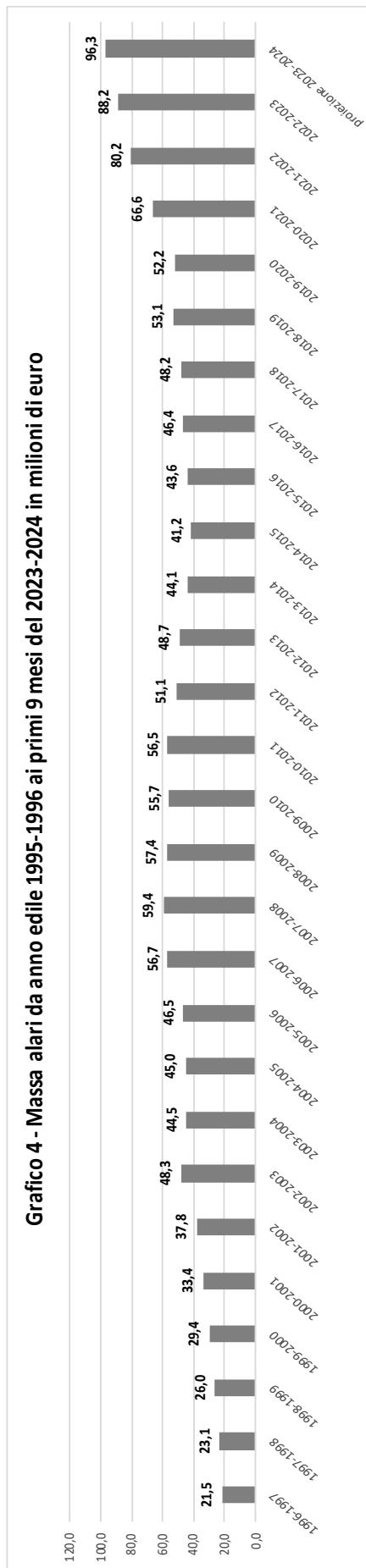
Grafico 3 - Ore lavorate da anno edile 199-1996 ai primi 9 mesi del 2023-2024



Massa Salari dal 1995-1996 ai primi nove mesi del 2023-2024 in milioni di euro

1995-1996	1996-1997	1997-1998	1998-1999	1999-2000	2000-2001	2001-2002	2002-2003	2003-2004	2004-2005	2005-2006	2006-2007	2007-2008	2008-2009	2009-2010	2010-2011	2011-2012	2012-2013	2013-2014	2014-2015	2015-2016	2016-2017	2017-2018	2018-2019	2019-2020	2020-2021	2021-2022	2022-2023	proiezione e 2023-2024
17,5	21,5	23,1	26,0	29,4	33,4	37,8	48,3	44,5	45,0	46,5	56,7	59,4	57,4	55,7	56,5	51,1	48,7	44,1	41,2	43,6	46,4	48,2	53,1	52,2	66,6	80,2	88,2	96,3

Grafico 4 - Massa alari da anno edile 1995-1996 ai primi 9 mesi del 2023-2024 in milioni di euro



Prestazioni Sanedil

Nel ricordare le nuove prestazioni del fondo Sanedil, magari non ancora da tutti conosciute, mi preme ricordare anche i recapiti dei due operatori addetti a tale compito:

- Signora **Barbara Orioli**

Telefono **0543.745832 interno 2**

mail: **barbara@cassaer.org**

- Signora **Marta Iori**

Telefono **0543.745832 interno 2**

mail: **marta@cassaer.org**

PRESTAZIONI FONDO SANITARIO SANEDIL

Dal 1° ottobre 2022 il Fondo Sanitario Sanedil riconoscerà a tutti i lavoratori (sia con qualifica di operaio che con qualifica impiegatizia) e ai loro familiari fiscalmente a carico, a fronte di giustificativi di spesa successivi al 1° ottobre 2022, le condizioni economiche del **Piano Sanitario PLUS**.

Il Piano Sanitario PLUS non solo diverrà l'unico Piano, ma verrà rafforzato e ampliato, come di seguito indicato, sempre a fronte di giustificativi di spesa con data successiva al 1° ottobre 2022.

- Prestazioni odontoiatriche effettuate fuori dalla rete convenzionata:

L'iscritto e i propri familiari fiscalmente a carico avranno la possibilità di richiedere il rimborso per le prestazioni effettuate al di fuori della rete convenzionata non solo per l'implantologia, ma anche per tutte le altre prestazioni odontoiatriche. In particolare:

- Prevenzione odontoiatrica
- Avulsione (esclusivamente se legata alle prestazioni di implantologia)
- Interventi chirurgici odontoiatrici extra-ricovero
- Cure odontoiatriche conservative
- Ortodonzia

- Introduzione della prestazione protesi mobili dentarie:

Tra le prestazioni previste nell'ambito odontoiatrico è introdotta anche quella relativa le protesi mobili dentarie.

Verrà riconosciuta a condizioni economiche diverse, a seconda se verrà usufruita nella modalità della rete convenzionata o nella modalità di rimborso del fuori rete o del Servizio Sanitario Nazionale.

- Prestazioni effettuate fuori dalla rete convenzionata:

È possibile richiedere, a parità di trattamento economico e quindi con gli stessi massimali previsti per la rete, il rimborso di tutte le altre prestazioni diverse dall'odontoiatria effettuate fuori rete se l'i-

scritto è residente o domiciliato in una zona in cui la struttura convenzionata più vicina risulti essere ubicata a una distanza maggiore di 15 km di percorrenza.

- Aumento dei massimali e dei sotto massimali:

Per fornire un sostegno ancora più solido agli iscritti, sono incrementati i massimali e i sotto massimali previsti per prestazioni di alta specializzazione, visite specialistiche, trattamenti fisioterapici riabilitativi da infortunio e da patologie temporaneamente invalidanti e per lenti. Inoltre, l'aumento dei massimali riguarderà anche tutte le prestazioni erogate in autogestione dal Fondo Sanedil.

GARANZIE INFORTUNI

In aggiunta alle garanzie che offre il Fondo Sanitario Sanedil, i lavoratori potranno godere delle **GARANZIE INFORTUNI UNIPOLSAI**.

Di seguito la tabella delle garanzie prestate:

- Rimborso spese sanitarie a seguito di Infortunio professionale - Somma assicurata € 2.000 e a seguito di infortunio extraprofessionale - Somma assicurata € 1.000
- Indennità forfettaria a seguito di Infortunio professionale con Ricovero compreso tra 16 e 29 giorni Somma assicurata € 1.500
- Indennità forfettaria a seguito di Infortunio professionale con Ricovero di durata uguale o superiore a 30 giorni Somma assicurata € 2.000
- Indennità forfettaria per Invalidità Permanente conseguente ad Infortunio Professionale: a) I.P. di grado = > 32% ma < 40% - Somma assicurata € 1.000
b) I.P. di grado = > 40% ma < 50% - Somma assicurata € 2.500
c) I.P. di grado = > 50% ma < 66% - Somma assicurata € 5.000
d) I.P. di grado = > 66% - Somma assicurata € 10.000
- Rimborso Spese di Cura per Inf. Professionale con riabilitazione neuromotoria di durata > 60 gg. ma < 181 gg. Somma assicurata € 5.000
- Rimborso Spese di Cura per Inf. Professionale con riabilitazione neuromotoria di durata > 180 gg. Ma < 361 gg. Somma Assicurata € 10.000
- Rimborso Spese di Cura per Inf. Professionale con riabilitazione neuromotoria di durata > 360 gg. Somma assicurata € 20.000

- Spese di Cura per Inf. Prof.le con riabilitazione neuromotoria grave trauma cranico e/o lesione del midollo spinale Somma assicurata € 60.500
- Indennità di Vitto e Alloggio accompagnatore per riabilitazione che si tiene all'esterno della Provincia di residenza indennità giornaliera pari a € 50,00 per un massimo di 90 giorni
- Indennità di Vitto e Alloggio accompagnatore per riabilitazione che si tiene all'esterno della Regione di residenza indennità giornaliera pari a € 75,00 per un massimo di 90 giorni
- Rimborso Spese di trasporto in ambulanza per riabilitazione che si tiene all'esterno della Provincia di residenza somma assicurata € 600
- Rimborso Spese di trasporto in ambulanza per riabilitazione che si tiene all'esterno della Regione di residenza somma assicurata € 1.200
- Rimborso Spese Odontoiatriche sostenute a seguito di Infortunio Professionale Somma Assicurata € 4.000
- Rimborso Spese Sanitarie sostenute a seguito di

Infortunio Professionale che colpisca l'apparato masticatorio (almeno 4 denti posteriori o anteriori) Somma assicurata € 7.500

- Capitale caso Morte per Inf. Professionale con raddoppio della somma in presenza di figli con disabilità o di età minore di 14 anni Somma Assicurata € 15.000
- Assegno funerario per il caso di Morte a seguito di Infortunio Professionale somma assicurata € 2.000
- Rimborso Spese Sanitarie a seguito di Malattia Professionale che determini una I.P. di grado pari o maggiore al 55% somma assicurata pari a € 1.000
- Assegno funerario per il caso di Morte a seguito di Malattia Professionale somma assicurata € 2.000

Per ricevere ulteriori informazioni ed il supporto necessario alla compilazione della modulistica, al fine di favorire l'ottenimento del rimborso e/o facilitare la prenotazione per visite/esami, invitiamo i lavoratori a contattare la Cassa Edile.

RLST Rappresentanti dei Lavoratori per la Sicurezza Territoriale nel Comparto EDILE

Per i LAVORATORI delle Aziende EDILI nelle quali non sia già stato eletto il rappresentante Aziendale alla Sicurezza, è attivo a livello territoriale il RAPPRESENTANTE dei LAVORATORI PER LA SICUREZZA (RLST).

Ad esso è attribuito dal Testo Unico sulla Sicurezza il compito di operare all'interno delle Aziende e dei cantieri edili per contribuire, congiuntamente alle altre figure coinvolte dalla normativa, alla gestione della sicurezza, a migliorare le condizioni, la salubrità e l'adeguatezza degli ambienti di lavoro, sensibilizzare i lavoratori riguardo i temi della prevenzione e antinfortunistica.

L'RLST può accedere ai luoghi di lavoro attraverso VISITE DI CANTIERE SPECIFICHE concordate preventivamente, viene consultato, riceve informazioni, visiona i documenti e promuove l'elaborazione e l'attuazione di misure idonee a tutelare la salute e l'integrità psicofisica dei lavoratori e segnala eventuali condizioni di pericolo.

L'RLST potrà operare in sinergia con il Tecnico del CPT - Comitato Paritetico Territoriale istituito dalle Scuole Edili.

Nel **territorio di Forlì – Cesena gli RLST** sono:

- Foschi Rino cell. 340.4809226
- Prezioso Gennaro cell. 340.2239456
- Spinelli Sandro cell. 335.6827488
- Grilli Alessandro cell. 366.4366757
- Vivace Gerardo cell. 392.2389742

Nel **territorio di Rimini gli RLST** sono:

- Gabrielli Massimiliano 335.7703680
- Olero Natasha cell. 331.8235541
- Spinelli Sandro cell. 335.6827488

I LAVORATORI possono contattare gli RLST per segnalare qualsiasi situazione di pericolo e/o per avere maggiori informazioni relative a tematiche legate alla SICUREZZA.

Indirizzi mail degli RLST sono:

- per Forlì Cesena: rlstedilizia.fc@gmail.com
- per Rimini: rlstedilizarimini@gmail.com

Servizio Congruità di Cantiere

Ricordiamo che la Cassa Edile Cedaier fornisce gratuitamente per i propri iscritti ed a pagamento per tutti gli altri, il Servizio Congruità di Cantiere introdotto con Decreto del Ministro del Lavoro e delle Politiche sociali n. 143 del 25 giugno 2021.

Gli uffici della Cassa Edile Cedaier sono a disposizione per tutte le informazioni necessarie a procedere all'attivazione dello stesso telefonando o scrivendo all'indirizzo mail:

congruita@cassaer.org

oppure **teodora@cassaer.org**



Teodora Bolognesi

Responsabile servizio Congruità di Cantiere

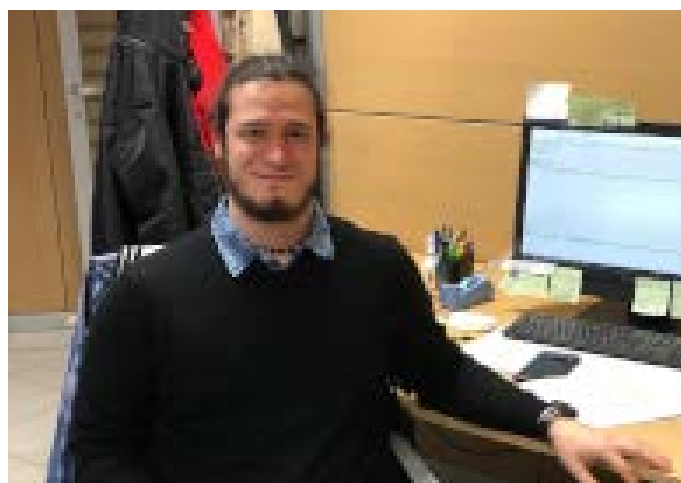
Verifica Sicurezza Cantieri Servizio visite del Tecnico CPT

La Scuola Edile Artigiana Romagna, **fornisce gratuitamente il Servizio di visita in Cantiere del Tecnico CPT** - Comitato Paritetico Territoriale e le visite sono effettuate sia su richiesta dell'Impresa sia a campione preavvisando, in ogni caso, l'impresa stessa ed il Tecnico abilitato, nel corso della visita, visionerà anche i documenti di cantiere.

Il Tecnico fornirà anche un apposito strumento informatico per calendarizzare le scadenze degli attestati dei dipendenti dell'Impresa in modo da non incorrere in sanzioni.

Il servizio, che ricordiamo essere completamente gratuito, sia per quanto attiene le verifiche relative all'applicazione delle norme antinfortunistiche in cantiere, sia per quanto attiene la verifica sulle documentazioni presenti, ha lo scopo di scongiurare possibili rischi di incidenti ma anche di sanzioni nel caso il cantiere sia oggetto di visite degli Organi preposti (Ausl, Ispettorato, ecc...).

Le notizie utili al nuovo servizio sono consultabili nel sito della Scuola Edile Artigiana Romagna **www.scuolaedileromagna.it** accedendo all'area "Cantiere Sicuro" **dove è anche possibile scaricare il modulo per la richiesta di effettuazione della visita.**



Matteo Degli Angeli

Docente e Tecnico di Cantiere CPT

Il nostro staff

Coordinatore Dipendenti Cedaier
Area Ced:

Luca Paganelli

Gestione processi informatici e rapporti con Uffici e Centri Paghe
ced@cassaer.org



Referente Dipendenti Scuola Romagna
Area Corsi Finanziati e Politiche del Lavoro:

Maria Antonietta Bavila

Area corsi finanziati, apprendistato e tirocini
maria@scuolaedileromagna.it



Area Soldo:

Claudia Volpe

Gestione denunce mensili da Soldo e Previdenza Complementare
claudiav@cassaer.org



Area infrastrutture:

Roberto Mazzini

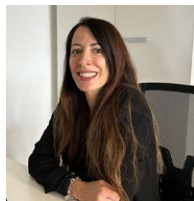
Notifiche cantieri, logistica, area Formazione e Servizio ricollocamento e disoccupazione, docente
roberto@scuolaedileromagna.it



Servizio Fondi Imprese e Dipendenti:

Barbara Orioli

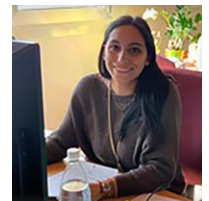
Gestione Servizi: Sanedil e Assistenze Dipendenti, Pre pensionamenti, Fondo Occupazione e Deleghe Sindacali
barbara@cassaer.org



Area Formazione:

Cecilia Casadei

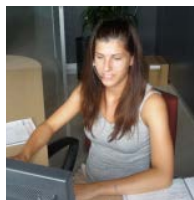
Gestione Corsi Sicurezza, Apprendistato e Tirocini
cecilia@scuolaedileromagna.it



Area Imprese:

Michela Sabattini

Emissione pagamenti, gestione versamenti imprese ed arretrati e Durc ordinario
michelas@cassaer.org



Docente/Tecnico Cantiere CPT:

Matteo Degli Angeli

Docente interno alla formazione e visite in Cantiere - CPT
matteo@scuolaedileromagna.it



Area Dati:

Sara Astretto

Trattamento malattie ed infortuni, gestione denunce mensili alla Cassa
sara@cassaer.org



Servizio Corsi:

Sara Alessandrini

Reception, Prenotazione Corsi e gestione Allievi
saraal@scuolaedileromagna.it



Servizio congruità di Cantiere:

Teodora Bolognesi

Consulenza ed Assistenza Imprese per Congruità di Cantiere
teodora@cassaer.org



Area Corsi Finanziati e Social Media:

Alberto Pistocchi

Area Corsi Finanziati
alberto@scuolaedileromagna.it



Servizio Dipendenti:

Marta Iori

Gestione Servizio Sanedil ed Assistenze ai Dipendenti
marta@cassaer.org



Area Formazione Europea:

Giorgia Magri

Gestione Corsi Finanziati in Ambito Europeo
giorgia@scuolaedileromagna.it



CED:

Samuel Viroli

Area Informatica
samuel@cassaer.org



Sede di Rimini:

Elena Nucci

Responsabile Amministrazione
Segreteria ufficio distaccato di Rimini
rimini@cassaer.org

